

NATIONALE ROUTEKAART SLEUTELPERSONEN WERKEN



ontwerp: NourCreations

© 2024 De Stadscoalitie

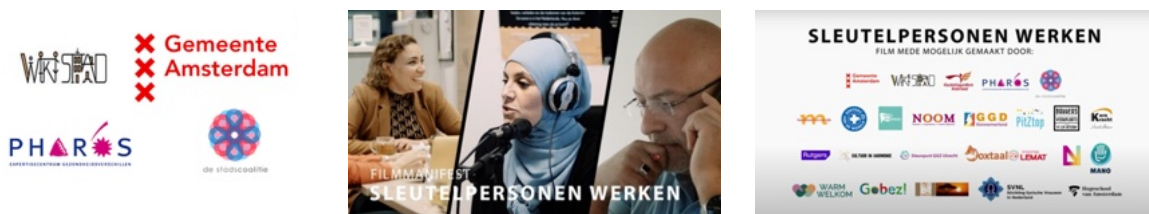
AANLEIDING #SLEUTELPERSONENWERKEN

Sleutelpersonen weten culturele gemeenschappen te ontsluiten en vormen een schakel tussen gemeente en bewoners, tussen beleid en uitvoering. Zij vertalen en bemiddelen, zorgen voor samenhang in wijk en stad, werken preventief en domeinoverstijgend. Sleutelpersonen komen bij mensen achter de voordeur, ze bereiken burgers en gemeenschappen én krijgen deze in beweging. Datgene waar juist gemeenten, overheden en professionals moeite mee hebben.

De maatschappelijke problemen die sleutelpersonen helpen oplossen zijn legio: Denk aan de te lage vaccinatiegraad, (jeugd)zorg, armoedebestrijding, de energietransitie of de City Deal 'Fietsen voor iedereen'. Uit de praktijk én uit wetenschappelijk onderzoek is de inzet van sleutelpersonen positief gebleken. Een sleutelpersoon signaleert, verbindt, agendeert, vertaalt en draagt zo bij aan gezondheid, zorg, welzijn, erfgoed, maar ook aan sociale cohesie en veiligheid.

FILMMANIFEST SLEUTELPERSONEN WERKEN

De Stadscoalitie werkt vanuit sleutelpersonen, bouwt coalities en ontwikkelt interventies. Uit ons vierjarig actie-onderzoek blijkt dat veel sleutelpersonen ongewild gevangen raken in vrijwilligheid dit leidde in 2021 tot het artikel in [De Volkskrant](#) dat uitmondde in [Filmmanifest #SleutelpersonenWerken](#) een productie in samenwerking met Pharos, Stichting Wikistad en Stadsdeel West Gemeente Amsterdam met o.a. de verhalen en inzichten van kinderpsychologe & sleutelpersoon Lubna Abdul Ibrahim, Buurtbaner & ondernemer Sakina Bouyachfar en casemanager Shadi Akel.



PODCASTS #SLEUTELPERSONENWERKEN

De Stadscoalitie lanceert in samenwerking met Migration Inc. de podcast #SleutelpersonenWerken en de Nationale Routekaart waarin organisaties delen hoe betaalde functies voor sleutelpersonen werken. De ontwikkeling hiervan werd mede mogelijk gemaakt dankzij het Ministerie van Binnenlandse Zaken, Programma Agenda Stad en Platform 31.

In 11 podcasts delen het Nederlandse Rode Kruis, LaNSCO, Stichting Mano, Nidos, Wikistad-Gemeente Amsterdam, Stichting Sleutelpersonen Utrecht, Samen voor Overvecht, Sagesse, Pharos, P4Mi en Verhalendepot Belvédère hun ervaringen in verschillende domeinen o.a. het brede sociale domein, gezondheid, (jeugd)zorg, welzijn en erfgoed.



DOEL ROUTEKAART

1. Vergroten van bewustzijn bij rijk, gemeenten & overheden over kansen die inzet van sleutelpersonen biedt.
2. Professionalisering en duurzame beloning voor sleutelpersonen.
3. Delen van proceskennis over hoe inbedding van sleutelpersonen precies werkt.
4. Impact vergroten opdat beleid bij alle inwoners terecht komt om zo kosten te besparen en leed te voorkomen.
5. Inzicht geven in diverse routes en de diversiteit in naamgeving.

SLEUTELPERSONEN NAAMGEVING

Sleutelpersonen vragen om maatwerk in elke context opnieuw. De benaming van sleutelpersonen varieert van cultuurverbinder, buurtbaner, cultureel adviseur, ervaringsdeskundige en interculturele mediator tot behandelaar of community curator. Welke naam het beste past hangen af van de achtergelegen visie en waarden, maar ook van de doelstelling en context. Cruciaal is het uitgangspunt dat de sleutelpersoon ervaringsdeskundig is op het domein waarover adviezen nodig zijn. Betrek sleutelpersonen in een vroeg stadium voor nieuwe bruikbare perspectieven en om beleid te kunnen toetsen op blinde vlekken of uitvoerbaarheid, dit geeft vertrouwen, bepaalt kosten en voorkomt leed.

VRIJWILLIGER > VAKKRACHT > BUURTBANER > REGULIER WERK > ZP-ER > IN DIENST > ONDERNEMER

ROUTES

Sleutelpersonen starten als vrijwilliger, werken als vakkracht, mediator, zzp-er, komen in dienst of worden 'impactondernemer'. De gekozen titel is direct van invloed op de rol, verantwoordelijkheid en taken. De functie valt daarmee onder een bepaalde cao (bijvoorbeeld jeugdzorg of sociaal werk) afhankelijk van de verschillende domeinen lopen de rollen uiteen van verkennen, signaleren, adviseren, tot agenderen, voorlichten en bemiddelen.

IMPACT & SUCCESSEN

De impact van sleutelpersonen is veelzijdig. Door sleutelpersonen officieel in te bedden en hun bijdrage als betaald werk te waarderen worden hun kennis, inzichten en zeggenschap erkend en verankerd:

1. Betaald werk geeft **economische onafhankelijkheid**, niet alleen voor de sleutelpersonen, maar ook voor de onbereikbare gemeenschappen erachter.
2. Betere afstemming op doelgroepen en herkenbaarheid verhoogt de effectiviteit van beleid en kan tot kostenverlaging leiden.
3. **Democratisering**: verankering van de brede gemeenschap in de overheid leidt tot betere representatie, grotere betrokkenheid en meer **vertrouwen**.
4. Diversiteit en inclusie zijn bewezen stimuli voor **innovatie** en **duurzaam** beleid.
5. Sleutelpersonen stimuleren **ondernemerschap** en bieden kansen voor cross-overs met o.a. City Deals.

GEMEENSCHAPPELIJKE LESSEN UIT DE PODCASTS

- **Mentaliteit & financiën**: betaal voor diensten en begroot uren vooraf.
- **Investeren & procescultuur**: de typisch Nederlandse 'procescultuur' (plan maken van te voren, uitvoeren, begeleiden, verantwoording afleggen) vraagt om flexibiliteit en beweging van beide kanten en beeldende in plaats van talige geschreven verslaglegging.
- **Informeel & formeel**: bewaak de balans tussen formele regeldruk vanuit organisaties en de informele slagkracht die sleutelpersonen juist effectief maken en de blinde vlekken verkleinen.
- **Onderzoek** helpt accreditatie van de functie en zorgt voor inbedding van interculturele mediators.
- **Samenwerking** met sleutelpersonen betekent in elkaar investeren, vertrouwen opbouwen en werkplezier, laagdrempelig contact en van elkaar leren. Goede begeleiding op de rol en inhoud zijn van groot belang.
- **Training**: voor professionalisering en ontwikkeling volgen sleutelpersonen trainingen in- en extern o.a. via [Pharos](#), [Migration Inc](#), [Stichting Mano](#) of bij [Nidos](#).
- **Functieprofielen**: ontwikkel functieprofielen die wijk én individu versterken o.a. [Subsidie Buurtbaan](#)
- **Stad & regio**: het maakt veel verschil in welke stad of regio een sleutelpersoon werkt, onder andere qua caseload, reisafstand en daarmee benodigde reistijd en kosten. [Regio Achterhoek](#)
- **Relationeel werken** leidt tot betere diensten, in het erfgoeddomein ontstaat '**brengekunst**' i.p.v. 'roofkunst'.

VEEL GESTELDE VRAGEN

Wat werkt om sleutelpersonen betaald in te zetten?

Ga met visie aan de slag, betaal voor geleverde diensten, leer van andere successen en maak deze eigen binnen de taal en cultuur van de gemeente of organisatie. *'Een tip voor andere gemeentes is: begin er gewoon aan. Wacht niet totdat je het tot achter de komma geregeld hebt.'* Els Bremer, projectleider Samen voor Overvecht Gemeente Utrecht

Een tijdelijk dienstverband met een actieve bewoner versterkt de sociale basis van de buurt en zorgt voor regulier werk. *'Dankzij intensieve samenwerking tussen bedenker Wikistad en vanuit politieke keuze is de buurtbaan nu stadsbreed uitgerold en de resultaten zijn een succes. 75 procent vindt regulier werk, soms na jaren in de bijstand.'* Philip Korthals Altes, projectleider Wikistad & mede initiatiefnemer Buurtbaan Gemeente Amsterdam

Hoe kan de impact van sleutelpersonen groter worden door betaald werk?

Expertisecentrum Pharos verzamelt functieprofielen en koppelt daar voorbeeldcontracten aan. *'Als we deze informatie bundelen en delen, hopen we dat het voor gemeenten en organisaties makkelijker wordt om samenwerking met sleutelpersonen te verduurzamen.'* Inge Goorts, strategisch adviseur Pharos

Hoe kan de inzet van Sleutelpersonen binnen gemeenten en rijk geborgd worden?

Door samenwerking met sleutelpersonen ontstaat niet alleen een betere representatie maar ook een sterkere democratie, betere vertegenwoordiging van gezichtspunten én een duurzaam beleid. *'Geef ervaringsdeskundige collega's een plek in alle lagen van organisaties, denk aan besturen, patiëntenraden en management functies.'* Lieke Galbraith, Directeur beleid en programma's Stichting Mano

OVERZICHT PODCASTS



VERHALENHUIS
BELVÉDERE

NIDUS
jeugdbescherming voor vluchtelingen



HET NEDERLANDSE RODE KRUIS

Tes Kuilboer, projectmedewerker bij het Nederlandse Rode Kruis Restoring Family Links (RFL), vertelt hoe de expertise van de *cultureel adviseurs* wordt ingezet om passende en menswaardige hulp te bieden. Zie je het Rode Kruis, dan zie je hulp, dichtbij of verweg. Goede hulp begint bij begrip van de ander. Daarom spelen de cultureel adviseurs van het Rode Kruis zo'n belangrijke rol voor mensen die gevlucht zijn.

LaNSCO

Jessica de Ruijter, mede-oprichter LaNSCO en Casper Barkey, lid coöperatie, vertellen over het recent opgerichte Bureau Ervaring Spreekt dat *ervaringsdeskundigen* betaalt. LaNSCO, landelijk netwerk van sociale coöperaties verbindt, ondersteunt en versterkt sociale coöperaties in heel Nederland. Iedereen krijgt zo de kans om te ondernemen passend bij de eigen mogelijkheden, talenten en kwaliteiten.

STICHTING MANO

Lieke Galbraith, directeur beleid & programma's licht toe hoe *ervaringsdeskundigen* werken als betaalde *vakkracht* en onderdeel zijn van de organisatie. Stichting Mano stimuleert Rotterdammers mee te doen in de samenleving en creëert voorwaarden voor mensen om hun kwaliteiten te ontdekken én in te zetten. Deelnemers nemen zelf de regie en ontwikkelen zich tot actieve burgers.

STICHTING SLEUTELPERSONEN UTRECHT

Caroline Sarolea is voorzitter van Stichting Sleutelpersonen Utrecht en ziet de vraag naar *sleutelpersonen* binnen de gemeente Utrecht groeien in diverse domeinen. De stichting faciliteert de inzet van sleutelpersonen en zorgt dat alle Utrechters zich gezien en gehoord voelen. Sleutelpersonen dragen (on)gevraagd bij aan oplossingen bij maatschappelijke vraagstukken.



PHAROS

Inge Goorts is strategisch adviseur bij Pharos en vertelt in deze aflevering waarom *sleutelpersonen* zo belangrijk zijn voor een betere gezondheid. Expertisecentrum Pharos draagt bij aan het terugdringen van grote gezondheidsverschillen. Sleutelpersonen gezondheid slaan een brug tussen mensen met een migratieachtergrond en (zorg)professionals.

SAMEN VOOR OVERVECHT

Els Bremer, projectleider en Salma Alalo, sleutelpersoon, werken voor Samen voor Overvecht waar ook allerlei initiatieven rond het jonge kind in Overvecht samenkomen. Verbinding en contact leggen vormt de kern van het werk van *sleutelpersonen* in het belang van kind, ouders en gemeenschap. De wijkaanpak Jonge Kind is ontwikkeld samen met bewoners, professionals en organisaties.

WIKISTAD-GEMEENTE AMSTERDAM

Philp Korthals Altes, projectleider Wikistad en mede-ontwikkelaar van de Buurtbaan, vertelt over het succes van *buurtbaners* in wijk én stad. Beeldende verslaglegging helpt! Wikistad richt zich op ondersteuning en versterking van initiatiefrijke bewoners in Amsterdam. In 2016 ontstaat de eerste *buurtbaan* die in 2021 stadsbreed als succesvolle methode via een *subsidie* is ingevoerd: Lees verder over de Werkplaats Informeel Leren & *Movisie*.

NIDOS

Samira Akbari, jurist & afdelingscoördinator en Mascha van Lith, antropologe & afdelingsmanager. *Interculturele mediators* -ICM- betaalde professionals zijn een culturele brug zijn tussen jeugdbeschermers en jongeren. Nidos is al meer dan veertig jaar dé voogdij- en opvangorganisatie voor minderjarigen die asiel zoeken en zonder ouders hun thuisland zijn ontvlucht. Het Verwey Jonker Instituut onderzocht de interventie ICM.

SAGESSE

Sally Al Hassani, psychologe & oprichter van Sagesse gelooft in SKJ geregistreerde en gekwalificeerde *behandelaren* die daarbij ook cultureel kunnen aansluiten. De bestempeling sleutelpersoon is te beperkt omdat het lijkt alsof dit de enige kwaliteit is die mensen meebrengen. Sagesse biedt cultuur sensitieve jeugdhulp en werkt regionaal in Zuid-Holland Zuid, Midden-Holland, Zaanstreek-Waterland en IJssel-gemeenten.

#P4MI

Yordi Lassooy-Tekle en Rahel Boon-Djene zijn de oprichters van #P4Mi, Platform voor Migration, Integration & Inclusion zij delen in dit gesprek hoe juist ondernemerschap sleutelpersonen kansen biedt. P4Mi bouwt een internationale gemeenschap die sleutelpersonen ondersteunt om vaardigheden als te ontwikkelen voor betekenisvolle economische deelname aan de samenleving bijvoorbeeld als *'impactondernemer'*.


VERHALENHUIS BELVÉDÈRE

Linda Malherbe, mede-oprichter & curator Verhalenhuis Belvédère deelt hoe *community curators*, levenskunstenaars, de brug vormen tussen erfgoed en gemeenschappen in Verhalendepot Boijmans. Verhalenhuis Belvédère verbindt met kunst, cultuur en verhalen zo veel mogelijk mensen met elkaar en met de stad. We maken de veranderende stad zichtbaar en dragen bij aan de cultureel maatschappelijke ontwikkeling van de stad.

ARTIKELEN & INSPIRATIE

Agenda Stad	City Deal Fietsen voor iedereen van start
De Geldzaak	Hulp bij geldzorgen in Utrecht dankzij Stichting Sleutelpersonen
Subsidie Buurtbaan	De subsidieregeling Buurtbaan
LaNSCO	City Deal Impact Ondernemen biedt kansen
Movisie	Buurtbaan sleutel tot innovatie
Migration Inc	Vrouwen aan zet: Yordi Lassooy-Tekle
Stichting Mano	Ervaringsdeskundigheid is een professie met specifieke vaardigheden
Pharos	Samenwerken met sleutelpersonen in de gemeente
Het Nederlandse Rode Kruis	Culturele adviseur Rony zet eigen ervaring in
Regio Achterhoek	Achterhoek moet sleutelpersonen omarmen
Verwey Jonker	De inzet van sleutelpersonen in de inburgering
Verhalenhuis Belvédère	Reinward Academie: De magie van Verhalenhuis Rotterdam
De Stadscoalitie	FD Nederlandse werkgevers verliezen de slag om de arbeidsmigrant
	VNG Magazine: Sleutelpersonen: de schakel met de wijk
	Joop.nl Investeer in de bewoners in de wijk
	Platform Kennis Inclusieve Samenleving: Investeer in Sleutelpersonen
	KIS Nieuw: Podcast Sleutelpersonen Werken

VOORBEELD FUNCTIEPROFIEL

gemeente **Dalfsen** 

Ben jij iemand die graag verbinding maakt tussen nieuwkomers en de welzijnsorganisaties in gemeente Dalfsen? Heb je ook een migratieachtergrond, en ben je een bruggebouwer?

Gemeente Dalfsen biedt een training en begeleiding aan om een Sleutelpersoon te worden. Meer weten? Neem dan contact op met Maja of Yordi van Cultuur in Harmonie en Migration Inc.

Functieprofiel Sleutelpersoon

<p>Taken en verantwoordelijkheden</p> <p>Bemiddelen: door jouw culturele achtergrond kan je nieuwkomers en professionals met elkaar verbinden zodat ze elkaar beter begrijpen.</p> <p>Advies geven: vanuit jouw ervaring en kennis ben je in staat om raad te geven aan nieuwkomers en professionals. Je kan de stem van mensen met een migratie-achtergrond vertegenwoordigen in welzijnsorganisaties en klankbordgroepen.</p> <p>Verkenner: Je verzamelt relevante informatie in jouw regio en koppelt dit terug aan de gemeente.</p> <p>Voorlichting: in samenwerking met professionals geef je kennis door aan individuele personen of groepen.</p> <p>Profiel</p> <ul style="list-style-type: none"> - Je hebt zelf ervaring met integratie in Nederland - Je hebt een netwerk binnen de eigen of verschillende gemeenschappen. - Je bent toegankelijk voor professionals en voor nieuwkomers 	<ul style="list-style-type: none"> - Je helpt, motiveert en verbindt mensen. - Je slaat een brug tussen jouw en de Nederlandse cultuur. - Je spreekt goed (B1) Nederlands en beheerst nog een andere taal. - Je bent open, nieuwsgierig en cultuursensitief. - Je wilt cursussen, trainingen volgen - Je woont en/of werkt in de gemeente Dalfsen en/of in de omliggende plaatsen. <p>Wat bieden we aan?</p> <ul style="list-style-type: none"> - Een uitdagende en maatschappelijk relevante taak - De kans om een netwerk op te bouwen en ervaring op te doen - Een training van 6 dagdelen - Een certificaat - Begeleiding door ervaren coaches - Reiskostenvergoeding - Na de training, mogelijkheid om ingezet te worden als Sleutelpersoon tegen een vergoeding
---	---

Tips uit Filmmanifest #SleutelpersonenWerken

Tips voor gemeenten

1. Ontwikkel een duurzame visie op diversiteit, inclusiviteit en zelfredzaamheid.
2. Identificeer wie actief is in jouw wijk/gemeente als sleutelpersoon.
3. Veranker de positie van sleutelpersonen in het werkproces (bijvoorbeeld: vaste functie, beleidslijn: elke wijk een eigen sleutelpersoon, maak sleutelpersonen onderdeel van het kennisnetwerk).
4. Biedt sleutelpersonen de mogelijkheid zich te trainen, ontwikkelen of stage te lopen.
5. Waardeer de activiteit van sleutelpersoon op ieders cv als reële expertise-ervaring.
6. Bouw de samenwerking en het beleid op gemeenschappelijke belangen.
7. Een sleutelpersoon versterkt naar drie kanten: doelgroep, professional én beleid.
8. Een concrete functie voor sleutelpersonen geeft kaders en bescherming.
9. Een loon motiveert, geeft een stem, erkenning en verankering van kennis in het beleid.
10. Leer van initiatieven die werken (zoals Project Buurtbaan Amsterdam, Casemanager Gemeente Woerden, Maatschappelijk Werkster De Driehoek Hardenberg).

OVER DE STADSCOALITIE

MISSIE EN VISIE DE STADSCOALITIE

Nieuwe burgers, makers en professionals raken verstrikt in regelgeving. Onze missie is nieuw kapitaal ontsluiten door innovatie en 'place making', zichtbaar maken van erfgoed, knelpunten en verbindende oplossingen die tonen dat het anders kan. In een sfeer van wederzijds vertrouwen bouwen we een gelukkige samenleving waarin iedereen zich gezien voelt, ruimte vindt mee te doen en zich te ontwikkelen waar door diversiteit en innovatie ieder tot bloei kan komen.

DOELSTELLING & DIENSTEN

De Stadscoalitie verbindt, (h)erkent talent, ontsluit netwerken, creëert ruimte door experiment en draagt bij middels het bouwen van coalities. Onze methoden richten zich o.a. op maken, matching en erfgoed. De Stichting Nieuw Talent in de Stad (ANBI) handelt onder de naam: De Stadscoalitie en komt voort uit het gelijknamige actieonderzoek in 2015. Alle bijdragen komen ten goede aan onze doelstellingen, maximaal 10% besteden we aan ons voortbestaan.

DOELGROEP

De Stadscoalitie werkt al jarenlang samen met *sleutelpersonen*, makers die in hun land van herkomst als professional werkten en onmisbaar zijn voor sociale cohesie en kruisbestuiving. Onze projecten ontstaan op verzoek van sleutelpersonen zelf, sleutelpersonen zijn eigenaar. Vanuit eigenaarschap ontstaat betrokkenheid, een plan van aanpak met samenwerkende partners uit ons netwerk en ook leiderschap. Individuen of projecten gaan idealiter zelfstandig verder. Zo zetten we in 2022 het Tarab Koor op met meer dan 35 koorleden, sinds 2023 is dit een zelfstandige stichting.

#SLEUTELPERSONEN WERKEN

Tijdens de Coronapandemie werd de economische achterstelling voor sleutelpersonen pijnlijk zichtbaar. De Stadscoalitie is onafhankelijk en kan zo kwesties agenderen. Ons [artikel](#) in de [Volkskrant](#) mondde uit in een coalitie met Pharos, Wikistad, Stadsdeel West Gemeente Amsterdam die het landelijke filmmanifest Sleutelpersonen Werken produceerden waarin sleutelpersonen zelf aan het woord zijn. [Publicaties](#) volgden o.a. bij [KIS \(Kennis Instituut Samenleving\)](#) in [VNG Magazine](#) en via [Platform Nieuw Wij](#). In 2022 sprak onze directeur & oprichter in Pakhuis de Zwijger tijdens de talkshow Buurtbaan en werd de basis gelegd voor een 'coalition of the willing'. Afgelopen jaar ontwikkelden we [een routekaart](#) met 'good practices' waarmee sleutelpersonen duurzaam werk kunnen vinden. We presenteerden het Filmmanifest tijdens de Dag van de Stad in Tilburg, de bestuurderslunch in Arnhem en tijdens de Meet & Greet bij de City Deal tijdens de Dag van de Stad in Arnhem. *'Door samenwerking met sleutelpersonen ontstaat niet alleen een betere representatie maar ook een sterkere democratie, betere vertegenwoordiging van gezichtspunten én een duurzaam beleid.'* Esseline van de Sande, directeur en oprichtster De Stadscoalitie. [Yordi Lassooy & Esseline van de Sande](#)



VERHALENMETHODE & YOU TUBE KANAAL

We ontwikkelden afgelopen jaren een eigen [verhalenmethode](#) die terug te vinden is op onze website. Lees het verhaal van [Yordi Lassooy Tekle](#): *'Als we de ander begrijpen als iemand die ons kan verrijken dan kunnen we in harmonie leven.'* Al onze interventies registreren we door middel van film. Bekijk hier ons [YouTube kanaal](#).

ORGANISATIE & COALITIEPARTNERS

De Stadscoalitie heeft een onbezoldigd bestuur divers van leeftijd, achtergrond en expertise dat volgens de codes van *Good Governance* werkt. Onze partners zijn o.a. gemeenten, ministeries en kennisinstellingen maar ook ngo's. Onze directeur en oprichter Esseline van de Sande leidt en ontwikkelt de verschillende samenwerkingen. We werken telkens in nieuwe projecten met nieuwe sleutelpersonen samen, met makers, zzp-ers, vrijwilligers en lokale coalitiepartners.

HET BESTUUR



WANG
CHOY



NOORTJE
MAGIS



LALASH
TAHIR



ESSELINE
VAN DE SANDE



BADER
ATEM



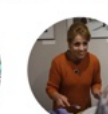
RAZAN
DAMLAKHI



HUSNIYA
KEDR



ISHMAIL
KAMARA



SHAMIE
HAMIEDIE



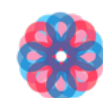
JOËL VAN
DOOREN



HAIMANOT
BELAY

MAKERS

LOKALE COALITIEPARTNERS

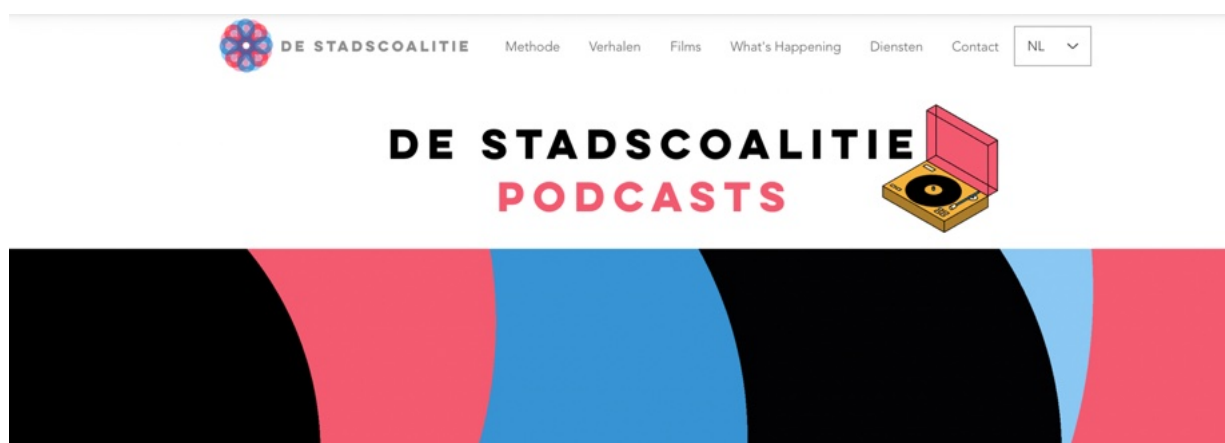


MET SPECIALE DANK AAN:

Het Ministerie van Binnenlandse Zaken, Programma Agenda Stad en Platform 31 die de ontwikkeling van deze nationale routekaart mede mogelijk maakten. Stichting Mano, Pharos en Wikistad die de podcast serie mede mogelijk maakten. Veel dank voor de fijne samenwerking: Farida Polsbroek, Dewi Brinkhuis, Koen Haer, Sabina Gietema, Annemiek van Tol, Vera Beuzenberg, Migration Inc. Yordi Lassooy-Tekle, Maja Coric, Pharos, Inge Goorts, Wikistad Gemeente Amsterdam, Philip Korthals Altes, Sakina Bouyachfar, Het Nederlandse Rode Kruis, Tes Kuilboer. LaNSCO, Blauwe Paraplu, Jessica de Ruijter en Caspar Barkey, Stichting Mano, Lieke Galbraith, Gemeente Utrecht, Monique de Koning, Stichting Sleutelpersonen Utrecht, Caroline Sarolea, Louay Biram, Eva Heezemans, Els Bremer, Salma Alola. Nidos, Samira Akbari, Mascha van Lith, Jasmijn Faber. Sagesse, Dona Moussa, Sally Al Hassani. Platform for Migration (P4Mi) Rahel Boon Djene, Yordi Lassooy-Tekle, Regio Achterhoek, Renske Waardenburg, Verhalenhuis Belvédère, Linda Malherbe, Els Desmet, Myriam Eigenraam, NourCreations, Nikita van Hoogstraten, De Stadscoalitie, Wang Choy, Lalash Tahir, Noortje Magis, Razan Damlakhi, Haimanot Belay, Firas Kalousie, Husniya Kedr, Khadija Mohamad en Johanna Aguillón.

Veel luisterplezier en ontdek de route die voor jouw organisatie werkt!

Namens team De Stadscoalitie,
Esseline van de Sande



LATEST PROJECT: SLEUTELPERSONEN WERKEN



HOE KUNNEN SLEUTELPERSONEN GEMEENTEN, WIJKEN EN TEAMS
VERSTERKEN, HERIJKEN EN VERNIEUWEN?

www.stadscoalitie.nl